



Comune di Este



Comune di Ospedaletto Euganeo

Studio di fattibilità della fusione fra i Comuni di Este e Ospedaletto Euganeo

Seconda fase

26/02/2014

4. Architettura organizzativa del nuovo comune

.C.O.
. GRUPPO .

Consulenti in Organizzazione

Introduzione

In questa sezione vengono presentate due ipotesi di struttura del nuovo Comune: una struttura di partenza ed una struttura a cui tendere nel lungo periodo.

L'ipotesi di partenza consiste nella razionalizzazione delle attuali strutture comunali, con alcuni aggiustamenti.

L'ipotesi di lungo periodo (5-10 anni), che potrebbe essere definita la struttura organizzativa di minima per assicurare la funzionalità dei servizi, potrà essere realizzata non rimpiazzando in parte il turn-over del personale, fatte salve le esigenze dei servizi, e riorganizzando il sistema delle responsabilità. Si prevede anche un'ipotesi intermedia da realizzare nel medio periodo (3 anni).

Altri scenari potranno essere previsti in relazione alla gestione associata delle funzioni fondamentali di altri comuni, di cui intendano farsi carico il Comune di Este, da subito, e il nuovo Comune, in prospettiva, mediante convenzioni, unione di comuni o altre fusioni.

In questo caso, la struttura di partenza potrebbe risultare tendenzialmente idonea a soddisfare l'incremento del carico funzionale, anche se questa ipotesi è da verificare in relazione alla quantità e qualità del personale che verrà conferito dai comuni interessati.

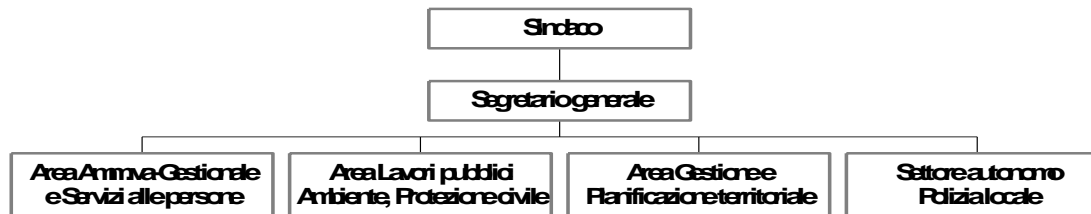
Di seguito, prima si accennerà alla struttura di lungo periodo, per poi approfondire soprattutto la struttura di partenza per la fusione fra Este e Ospedaletto.

Evoluzione della macrostruttura

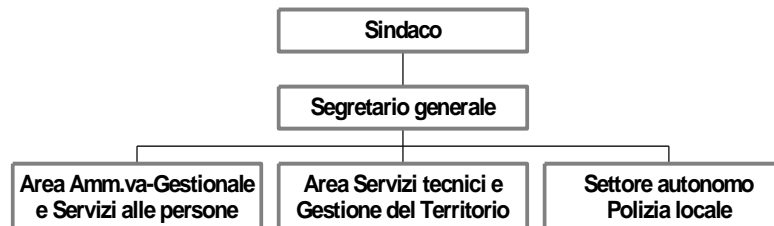
Struttura iniziale



Struttura nel medio periodo (3 anni)



Struttura a tendere nel lungo periodo (5-10 anni)



Ipotesi di macrostruttura nel lungo periodo (1)

L'ipotesi di lungo periodo è una struttura essenziale, che prevede 2 posizioni dirigenziali - 1 tecnica e 1 amministrativa - in luogo delle 4 attuali, e 8 posizioni organizzative in luogo delle 14 attuali.

Nella situazione attuale i dirigenti del Comune di Este dedicano all'operatività una parte significativa del loro tempo (in media il 40%) ed assumono per lo più la responsabilità dei procedimenti.

Nella nuova struttura i dirigenti dovrebbero avere un ruolo direzionale di supporto all'Amministrazione nella formulazione delle politiche e la responsabilità di attuazione dei programmi deliberati, mediante attività di indirizzo, coordinamento e controllo dei settori operativi.

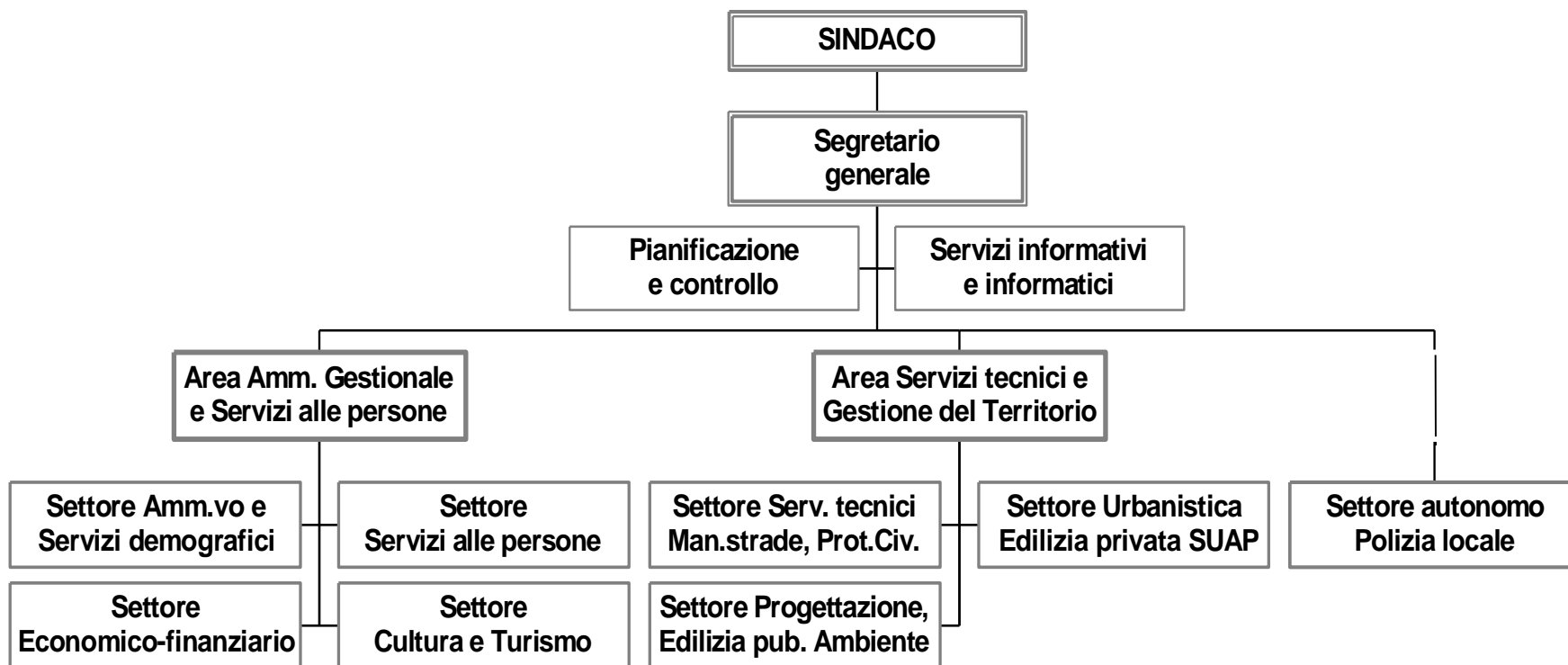
Le posizioni organizzative dovrebbero avere la responsabilità della gestione operativa dei servizi e delle funzioni loro attribuiti e la responsabilità dei procedimenti, e rispondere dell'attuazione degli obiettivi e del budget loro assegnati dal piano esecutivo di gestione.

Le posizioni organizzative dovrebbero coprire tutti gli ambiti funzionali, senza lasciare spazi vuoti, evitando che la responsabilità operativa risalga al dirigente, oltre la distinzione fra dotazione organica formale e dotazione effettiva, che non ha più senso ormai da tempo, cioè da quando il Comune ha acquisito autonomia nella determinazione dell'organico, nel quadro dei vincoli di spesa.

Le posizioni organizzative dovrebbero, quindi, avere maggiori responsabilità e maggior peso rispetto a quelle attuali, che spesso rinviando la responsabilità di firma al dirigente. Le posizioni organizzative dovrebbero essere pesate in relazione al personale e al budget gestito, alla responsabilità dei procedimenti attribuiti e alla complessità professionale della funzione.

Si dovrebbero prevedere, infine, almeno due posizioni di staff alle dirette dipendenze del Segretario Generale con funzioni di supporto all'Amministrazione, ai responsabili delle aree funzionali e dei settori operativi, per favorire l'integrazione del funzionamento organizzativo. Si prevede che questi uffici siano coperti da funzionari (non in posizione organizzativa).

Ipotesi di macrostruttura nel lungo periodo (2)



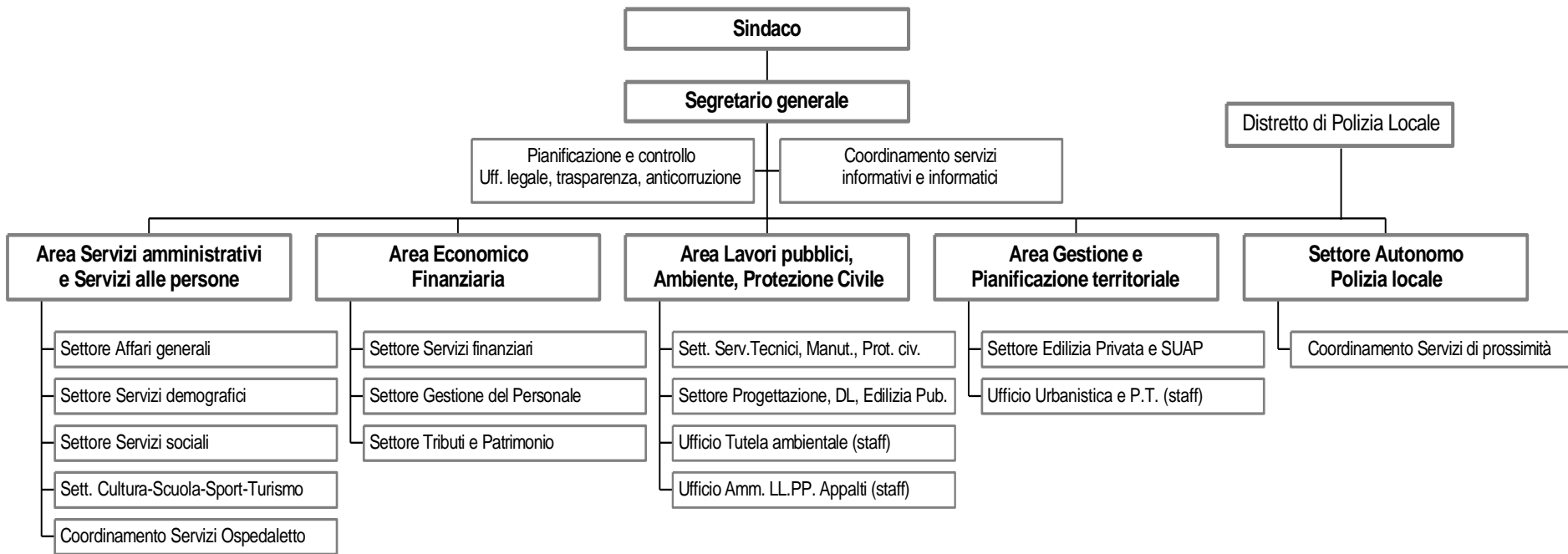
Macrostruttura iniziale del nuovo Comune (1)

Nel breve periodo la struttura di partenza del nuovo Comune fa riferimento alla struttura del Comune di Este, con alcuni aggiustamenti, razionalizzando la distribuzione delle risorse, attraverso la riallocazione di parte del personale dalle funzioni interne ai servizi ai cittadini.

La struttura iniziale è articolata in 4 aree funzionali, articolate in 10 settori più il settore autonomo della Polizia locale.

Vengono proposte due ipotesi: un'ipotesi di minima, che prevede la soppressione di alcune posizioni organizzative ed un'ipotesi di massima che prevede il mantenimento e la rimodulazione delle stesse, ovviamente con diverse ricadute sui costi.

Macrostruttura iniziale del nuovo Comune (2)



Macrostruttura iniziale del nuovo Comune (3)

Staff del Segretario generale

- Pianificazione e controllo
- Ufficio legale, trasparenza e anticorruzione
- Coordinamento Servizi informativi e informatici

Area 1 - Servizi amministrativi e Servizi alle persone

- Settore 1 - Affari generali
- Settore 2 - Servizi demografici
- Settore 3 - Servizi sociali
- Settore 4 - Cultura-Scuola-Sport-Turismo
- Coordinamento Servizi Ospedaletto

Area 2 - Economico-finanziaria

- Settore 1 - Servizi finanziari
- Settore 2 - Gestione del personale
- Settore 3 - Tributi e Patrimonio

Area 3 - Lavori pubblici, Ambiente, Protezione civile

- Settore 1 - Servizi tecnici, Manutenzione strade, Verde pubblico, Protezione civile;
- Settore 2 – Progettazione, D.L., Edilizia pubblica;
- Ufficio Tutela ambientale (staff);
- Ufficio Amministrazione Lavori Pubblici e Appalti (staff).

Area 4 - Gestione e Pianificazione territoriale

- Settore Edilizia privata e SUAP
- Ufficio Urbanistica e Pianificazione territoriale (staff)

Settore autonomo Polizia locale

- Comando operativo
- Coordinamento Servizi di prossimità

ORGANI ISTITUZIONALI

La fusione in un unico Comune implicherà la riduzione degli organi istituzionali, rappresentativi e di controllo.

Il Consiglio e la Giunta comunale saranno unici, con un numero di membri pari a quello attuale di Este, potendo così prevedere un risparmio complessivo di 68.500 euro, corrispondente alla spesa attuale di Ospedaletto.

Per quanto riguarda Ospedaletto si prevede l'istituzione di un Prosindaco e di un Comitato municipale, composto da un rappresentante della maggioranza e di uno della minoranza.

Nell'ipotesi proposta, il Prosindaco è componente della Giunta comunale e non comporta spese aggiuntive; per i due componenti Comitato municipale si prevede la partecipazione a titolo gratuito.

Inoltre, la fusione in un Comune unico implicherà il risparmio di ulteriori 10.780 euro attualmente spesi per il revisore dei conti e l'organo interno di valutazione dal Comune di Ospedaletto.

SEGRETARIO GENERALE

Allo stato attuale i due Segretari comunali sono convenzionati rispettivamente per 18 ore ad Este e 12 ore ad Ospedaletto, per un totale di 30 ore settimanali. Il Segretario di Este opera anche in un altro Comune, il Segretario di Ospedaletto in altri tre comuni.

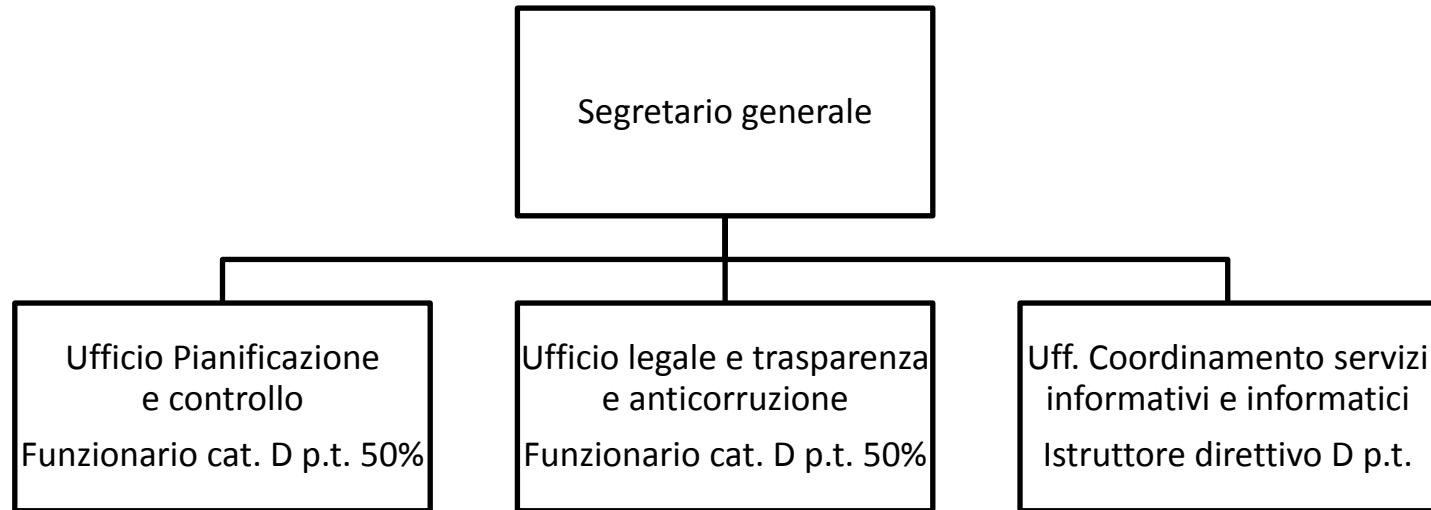
Ad Ospedaletto il Segretario svolge anche funzioni di responsabile ad interim dei settori tecnici in attesa del reclutamento del responsabile tecnico.

Per il nuovo Comune, si può ipotizzare che per le funzioni di segretario in senso stretto siano sufficienti 18 ore settimanali, con un risparmio di circa 30.000 euro. Se, invece, si riduce il numero dei dirigenti e si attribuiscono al segretario, oltre alle funzioni di coordinamento generale della struttura, la gestione di funzioni di staff, si deve prevedere il tempo pieno.

Sono posti alle dirette dipendenze del Segretario generale:

- l'Ufficio Pianificazione e controllo
- l'Ufficio legale, trasparenza e anticorruzione (ipotesi)
- l'Ufficio Coordinamento Servizi informativi e informatici

Staff del Segretario Generale



Ufficio Pianificazione e controllo

La funzione Controllo strategico e di gestione dovrebbe essere ampliata e maggiormente integrata con il resto della struttura, estendendone i contenuti e le responsabilità, mediante:

- il raccordo fra la pianificazione strategica, il PEG e il bilancio, in collaborazione con l'Area Economico-finanziaria;
- lo sviluppo del controllo strategico come leva di governo per l'Amministrazione;
- lo sviluppo del controllo di gestione come supporto ai responsabili dei settori operativi, proponendolo come un utile ritorno di informazioni e non come una funzione ispettiva.

Al fine di sostanziare maggiormente la posizione organizzativa, al medesimo funzionario potrebbero essere attribuite, in aggiunta alle precedenti funzioni:

- la responsabilità completa dei procedimenti dell'Ufficio legale, che in parte già segue;
- la competenza relativa al piano della trasparenza e al piano anticorruzione.

Coordinamento servizi informativi e informatici

Si propone di mettere il coordinamento dei servizi informativi ed informatici in staff al Segretario generale, apice della struttura, in quanto questi sono un *service* essenziale per tutti gli uffici e per l'Amministrazione.

Tali servizi sono esternalizzati e richiedono un interfaccia interno, che svolga una funzioni di indirizzo, coordinamento e controllo. Tale funzione dovrebbe essere attribuita ad un funzionario dipendente, che disponga delle competenze necessarie e che svolga questo compito in aggiunta ad altri, poiché richiede un tempo molto limitato, quantificato da coloro che oggi se ne occupano nei due comuni mediamente in un paio d'ore alla settimana o poco più. In alternativa, la funzione può essere attribuita ad un consulente indipendente, distinto dal gestore dei servizi.

A tale proposito, va ricordato che una rete informatica efficiente è condizione fondamentale per l'erogazione decentrata dei servizi ad Ospedaletto.

L'adeguamento del sistema informatico di Ospedaletto richiederà un investimento iniziale, che potrà essere quantificato a seguito dell'analisi tecnica del fabbisogno.

Nel breve periodo, quindi, si registrerà un aumento dei costi, che consentirà una maggiore efficienza e un risparmio nel medio periodo.

AREA SERVIZI AMMINISTRATIVI E SERVIZI ALLE PERSONE (2)

L'Area fa capo ad un dirigente, a cui è attribuito anche il ruolo di Vicesegretario, e si articola in quattro settori, che fanno capo ad una posizione organizzativa, e un coordinamento dei servizi decentrati ad Ospedaletto:

- Settore Affari generali;
- Settore Servizi demografici;
- Settore Servizi sociali;
- Settore Cultura-Scuola-Sport-Turismo;
- Coordinamento dei servizi di Ospedaletto.

Rispetto all'attuale dotazione di personale di Este, l'Area acquisisce 9 unità (8,17 TPE), di cui 8 da Ospedaletto e 1 dall'Area Economico-finanziaria di Este:

- 2 istruttori (C) al Polisportello (1,17 TPE) e 1 messo (B) agli Affari generali;
- 1 istruttore direttivo (D) ai Servizi demografici;
- 1 istruttore direttivo (D) e 1 istruttore ai Servizi sociali (C);
- 1 istruttore (bibliotecario, C), 1 autista di scuolabus (B) al Settore Cultura-Scuola-Sport, più 1 istruttore (C) al Turismo proveniente dall'Area economico-finanziaria di Este.

AREA SERVIZI AMMINISTRATIVI E SERVIZI ALLE PERSONE (1)

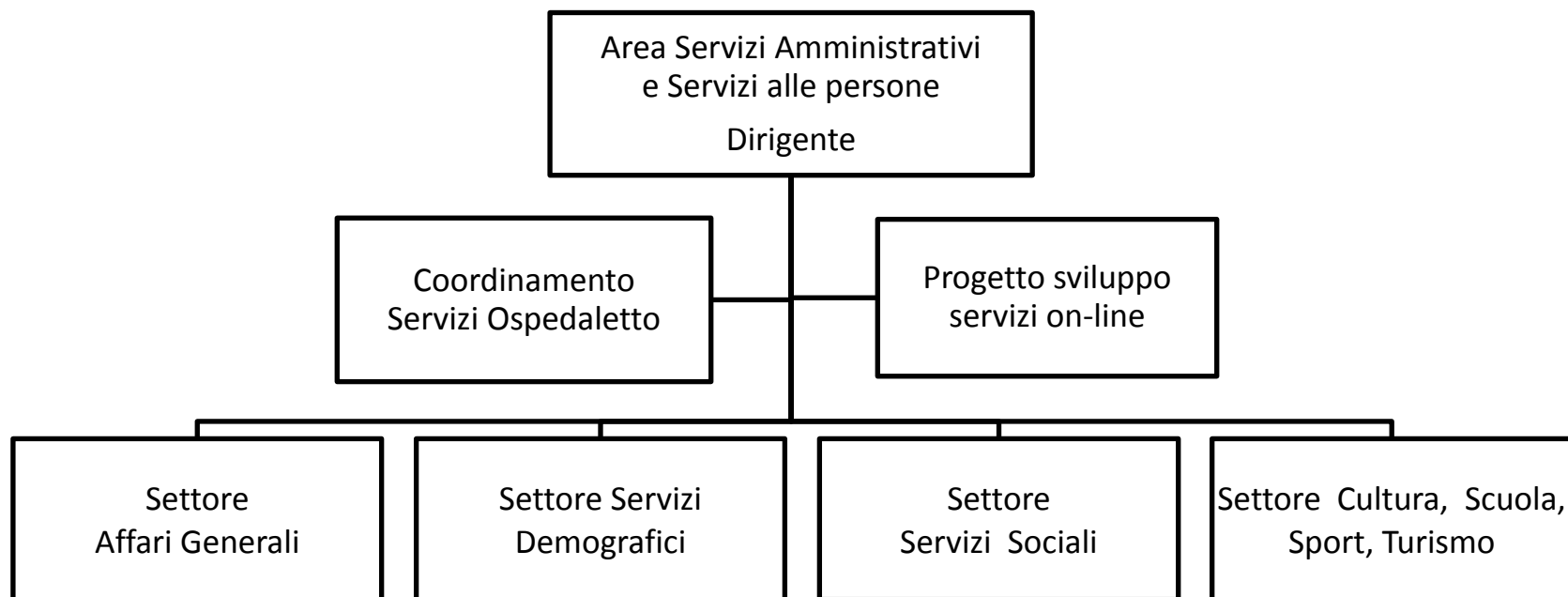
L'Area viene potenziata nei servizi alle persone, in quanto dovrà garantire l'erogazione decentrata dei servizi all'utenza ad Ospedaletto, così come ad Este: Servizi demografici, Servizi sociali e domiciliari, Servizi scolastici, culturali e sportivi, Asilo nido, Biblioteca i cui principali servizi di front-office saranno erogati dal Polisportello.

La gestione di tali servizi sarà centralizzata in capo al nuovo comune, mentre l'erogazione dei servizi di primo livello sarà decentrata. Questo comporterà la riorganizzazione complessiva di ciascun servizio e la presenza del personale su più sedi.

Si prevede un ruolo di coordinamento dei servizi decentrati di front-office ad Ospedaletto, in stretto rapporto con la direzione dell'Area e con i responsabili dei Settori di competenza. Tale funzione potrà essere estesa anche a servizi di altre Aree che vengano decentrati, anche temporaneamente, per il necessario raccordo organizzativo con i servizi stabilmente presenti nella sede di Ospedaletto.

All'Area è attribuito inoltre il Progetto di sviluppo dei servizi on line, al fine di ridurre gli accessi e l'attesa dei cittadini negli uffici comunali.

AREA SERVIZI AMMINISTRATIVI E SERVIZI ALLE PERSONE



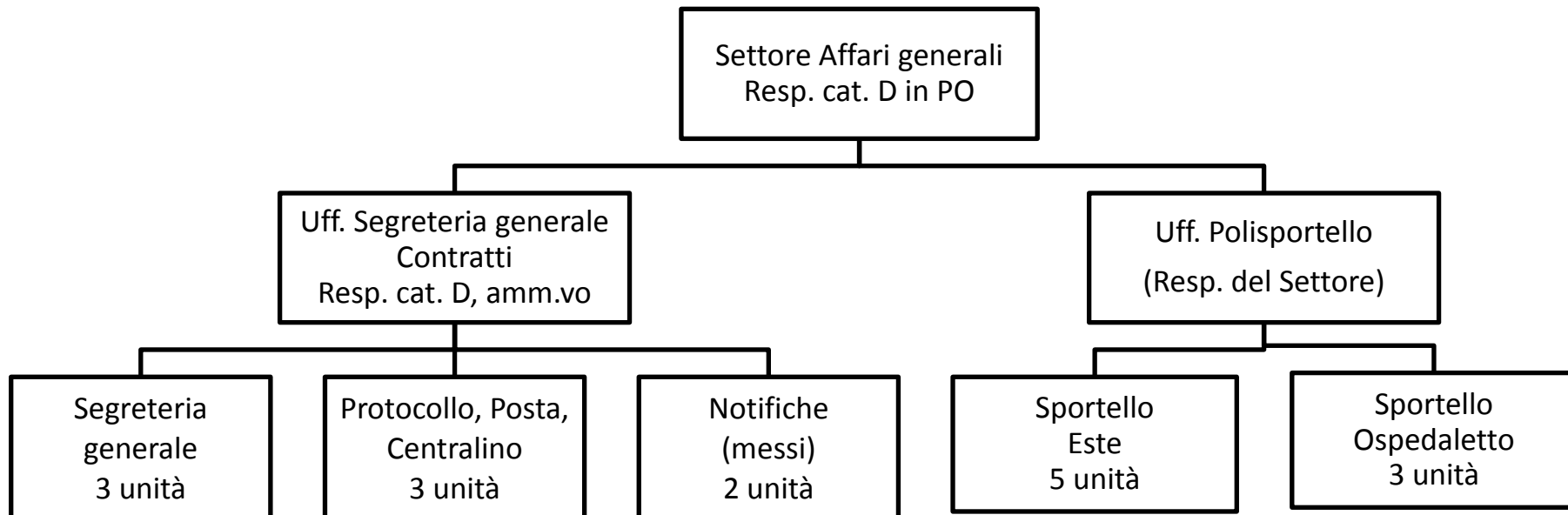
Settore Affari generali

Il settore si articola in due uffici e acquisisce 15 unità di personale da Este e 3 unità da Ospedaletto, per un totale di 18 unità, così ripartite:

- Responsabile di settore, istruttore direttivo amministrativo in posizione organizzativa;
- Segreteria generale e Contratti: 1 istruttore direttivo amministrativo, 3 istruttori amministrativi, 1 collaboratore amministrativo, 3 esecutori operativi specializzati, 1 centralinista, per un totale di 9 addetti, di cui 8 di Este e 1 di Ospedaletto;
- Polisportello: 7 istruttori amministrativi e 1 collaboratore amministrativo per un totale di 8 addetti, di cui 6 di Este e 2 di Ospedaletto.

Si prevede l'apertura del Polisportello a Ospedaletto con 3 unità di personale, mantenendo 5 unità al Polisportello di Este.

Settore Affari Generali



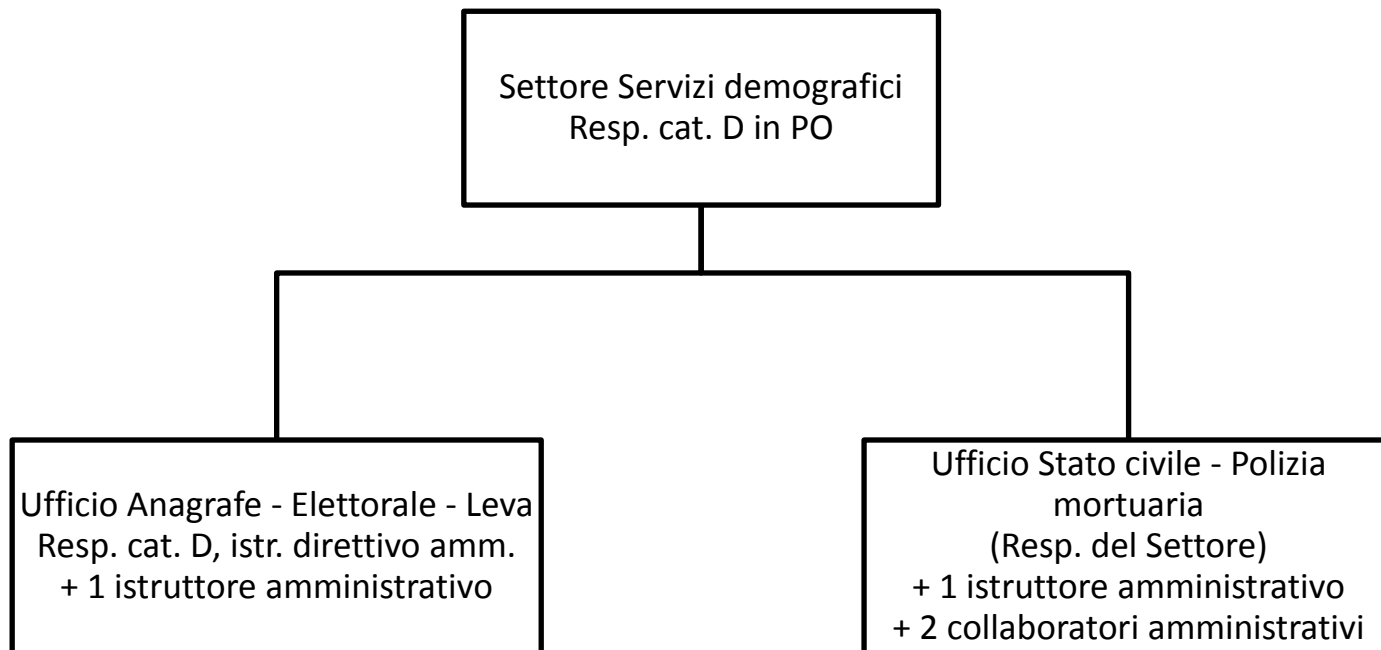
Settore Servizi demografici

Il settore si articola in due uffici e acquisisce 5 unità da Este e 1 unità da Ospedaletto, per un totale di 6 unità, così ripartite:

- Responsabile di settore, istruttore direttivo amministrativo in posizione organizzativa;
- Anagrafe - Elettorale - Leva: 1 istruttore direttivo amministrativo e 1 istruttore amministrativo ;
- Stato civile - Polizia Mortuaria: 1 istruttore amministrativo, 1 collaboratore amministrativi, 1 custode servizi cimiteriali.

Si prevede uno sportello dei servizi demografici a Ospedaletto, nell'ambito del Polisportello.

Settore Servizi Demografici



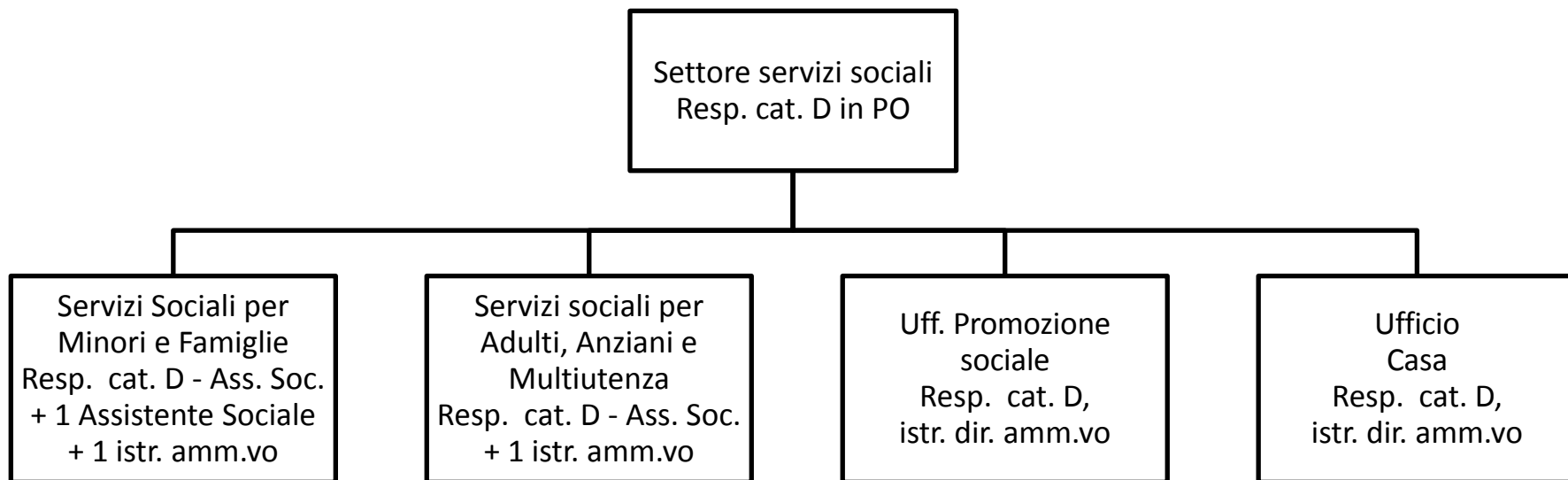
Settore Servizi Sociali

Il settore si articola in quattro uffici e acquisisce 5 unità da Este e 2 unità da Ospedaletto, per un totale di 7 unità, più una da assumere.

- Responsabile di settore, funzionario in posizione organizzativa (assistente sociale);
- Ufficio Servizi sociali per Minori e Famiglie: 3 unità (2 assistenti sociali + 1 istr. amm.vo);
- Ufficio Servizi sociali per Adulti, Anziani, Multiutenza: 2 unità (1 ass. sociale + 1 istr. amm.vo);
- Ufficio Attività di Promozione sociale: 1 istruttore direttivo amministrativo;
- Ufficio Casa: 1 unità amministrativa: 1 istruttore direttivo amministrativo.

In considerazione dell'aumento della domanda di assistenza, dello standard regionale che prevede un assistente sociale ogni 6.000 abitanti, si prevede infatti di acquisire stabilmente, a parità di costi, un quarto assistente sociale (D) e di razionalizzare il servizio di coordinamento del S.A.D. che sarà svolto da una cooperativa per entrambi i comuni.

Settore Servizi Sociali



Settore Cultura-Scuola-Sport-Turismo (1)

Il settore si articola in 4 uffici e acquisisce 19 unità di personale a tempo indeterminato più 3 unità di personale somministrato (di cui 2 part-time) dal settore Cultura-Scuola-Sport di Este, 1 unità dall'Area Economico-finanziaria di Este, 2 unità da Ospedaletto, per un totale di 25 unità, così ripartite:

- Responsabile di Settore, funzionario in posizione organizzativa;
- Ufficio Cultura-Scuola-Sport: 1 istruttore direttivo amministrativo, 1 istruttore amministrativo, 1 collaboratore amministrativo, 1 autista di scuolabus (di Ospedaletto);
- Ufficio Promozione turistica: 1 istruttore amministrativo distaccato presso lo IAT.
- Ufficio Biblioteche: 1 istruttore direttivo bibliotecario, 4 istruttori amministrativi, più 1 interinale p.t. 50%;
- Ufficio Asili Nido: 1 istruttore direttivo educativo, 7 istruttori educativi a tempo indeterminato, più 2 interinali (di cui 1 p.t. 75%); 1 esecutore scolastico, 2 operatori;

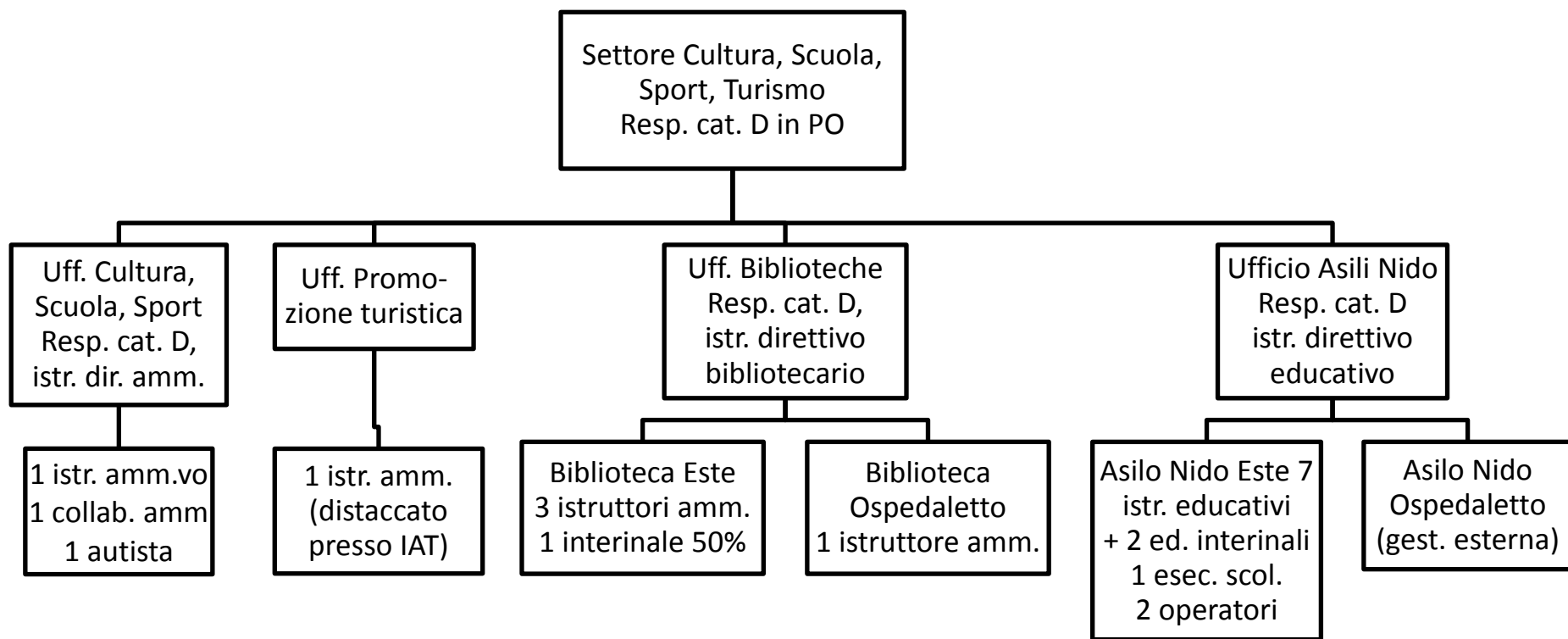
Si prevede l'erogazione dei servizi scolastici e sportivi al Polisportello di Ospedaletto.

L'Ufficio Asili Nido dovrà coordinare i due nidi di Este e di Ospedaletto, il primo in gestione diretta, il secondo in gestione ad una cooperativa, con l'obiettivo di omogeneizzare nel medio periodo il rapporto qualità/costi del servizio.

L'Ufficio Biblioteche dovrà gestire due sedi. La riorganizzazione consentirà di eliminare alcune duplicazioni di funzioni di back-office, svolte oggi in entrambi le biblioteche.

Il settore acquisisce, inoltre, la funzione Promozione turistica dall'Area Economico-finanziaria, in quanto più coerente con le attività culturali e le manifestazioni organizzate dal settore.

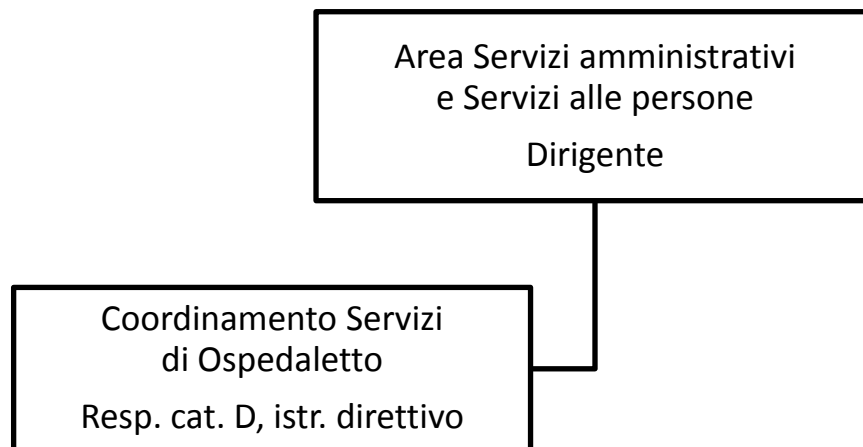
Settore Cultura, Scuola, Sport, Turismo



Coordinamento Servizi Ospedaletto

Ufficio di coordinamento della sede di Ospedaletto, alle dirette dipendenze del dirigente, con con funzioni di rilevazione e analisi delle richieste dei cittadini, di supporto al Prosindaco e al Comitato Municipale, di coordinamento organizzativo dei servizi decentrati di front-office, in stretto rapporto con la direzione dell'Area e con i responsabili dei Settori di competenza. Tale funzione potrà essere estesa anche a servizi di altre Aree che vengano decentrati, anche temporaneamente, per il necessario raccordo organizzativo con i servizi stabilmente presenti nella sede di Ospedaletto.

La funzione di coordinamento può essere svolta, a tempo parziale, da un funzionario del settore che svolga anche altre funzioni, a cui andrebbe attribuita la posizione organizzativa.



AREA ECONOMICO-FINANZIARIA

L'Area fa capo ad un dirigente e si articola in tre settori, che fanno capo ciascuno ad una P.O. :

- Settore Servizi finanziari;
- Settore Gestione del personale;
- Settore Tributi e Patrimonio.

Rispetto all'attuale dotazione di Este, l'Area acquisisce da Ospedaletto 3 unità di personale.

- 1 istruttore amministrativo al Settore Servizi finanziari, Ufficio Economato-Provveditorato;
- 1 istruttore direttivo e 1 istruttore amministrativo al Settore Tributi e Patrimonio.

L'Area viene potenziata nel settore Tributi, che acquisisce anche la competenza sul Patrimonio (comprese le assicurazioni e le partecipate) ed è posto sotto la responsabilità di una posizione organizzativa, da un lato per garantire il servizio anche ad Ospedaletto, quando necessario, dall'altro per sviluppare la gestione attiva del Patrimonio.

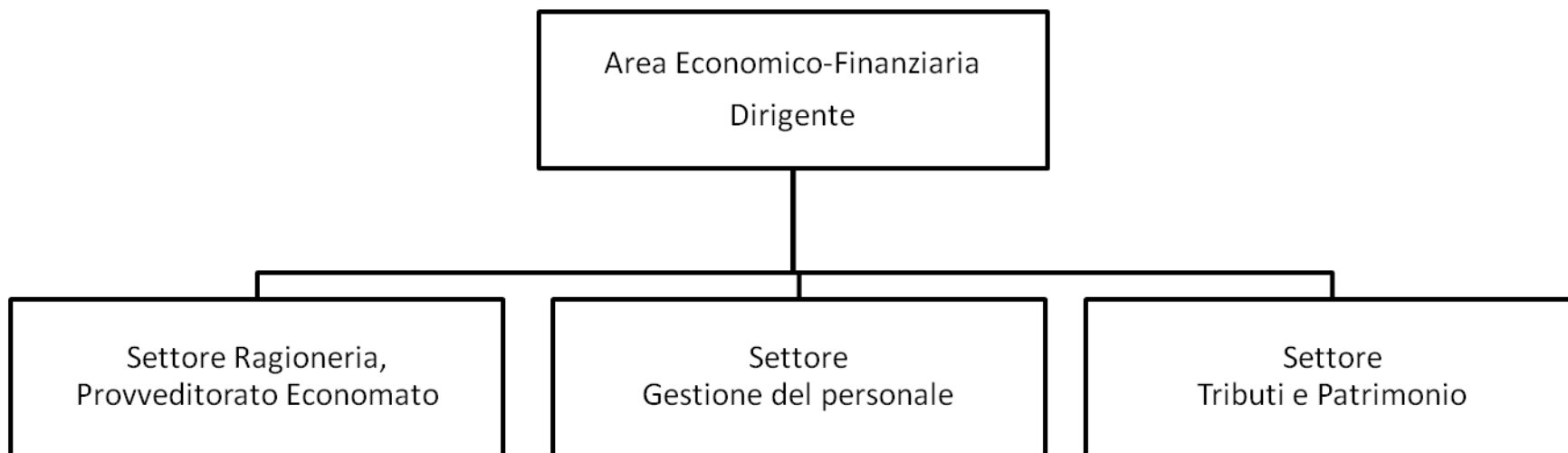
Viene potenziato, inoltre, l'Ufficio Economato - Provveditorato, con l'obiettivo di costituire un servizio acquisti centralizzato, al fine di conseguire risparmi significativi.

La Ragioneria e il Personale consentiranno di conseguire economie di scala, in quanto con le stesse risorse gestiranno funzioni amministrative e contabili oggi duplicate.

Le Attività produttive sono ricollocate nell'Area Gestione e Pianificazione territoriale, data la stretta interdipendenza funzionale con il SUAP e l'Edilizia privata.

La Promozione turistica è collocata nell'Area Servizi amministrativi e Servizi alle persone, in quanto più affine alle attività culturali e alle manifestazioni.

AREA ECONOMICO-FINANZIARIA



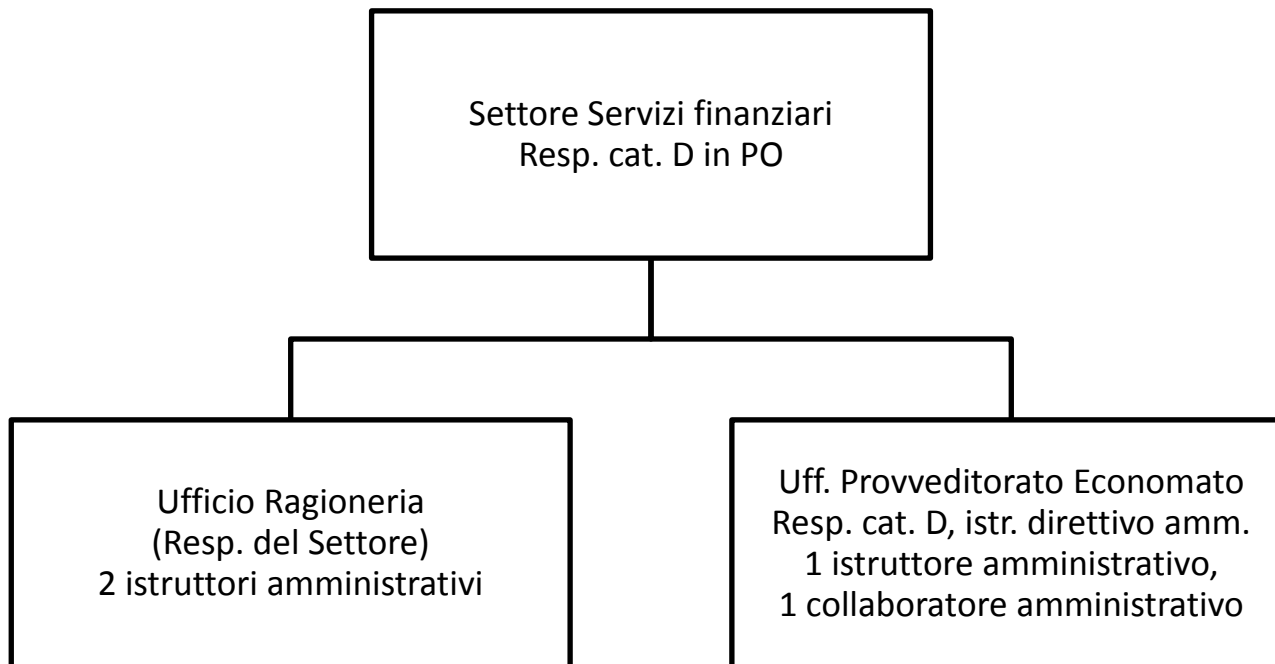
Settore Servizi finanziari

Il settore si articola in due uffici e acquisisce 5 unità di personale da Este e 1 unità da Ospedaletto, per un totale di 6 unità così ripartite:

- Responsabile di Settore, istruttore direttivo amministrativo in posizione organizzativa;
- Ufficio Ragioneria: 2 istruttori amministrativi;
- Ufficio Economato e Provveditorato: 1 istruttore direttivo amministrativo, 1 istruttore amministrativo, 1 collaboratore amministrativo .

Viene potenziata la funzione Provveditorato, che dovrebbe configurarsi come centrale unica per gli acquisti per tutto il comune.

Settore Servizi finanziari



Settore Gestione del Personale

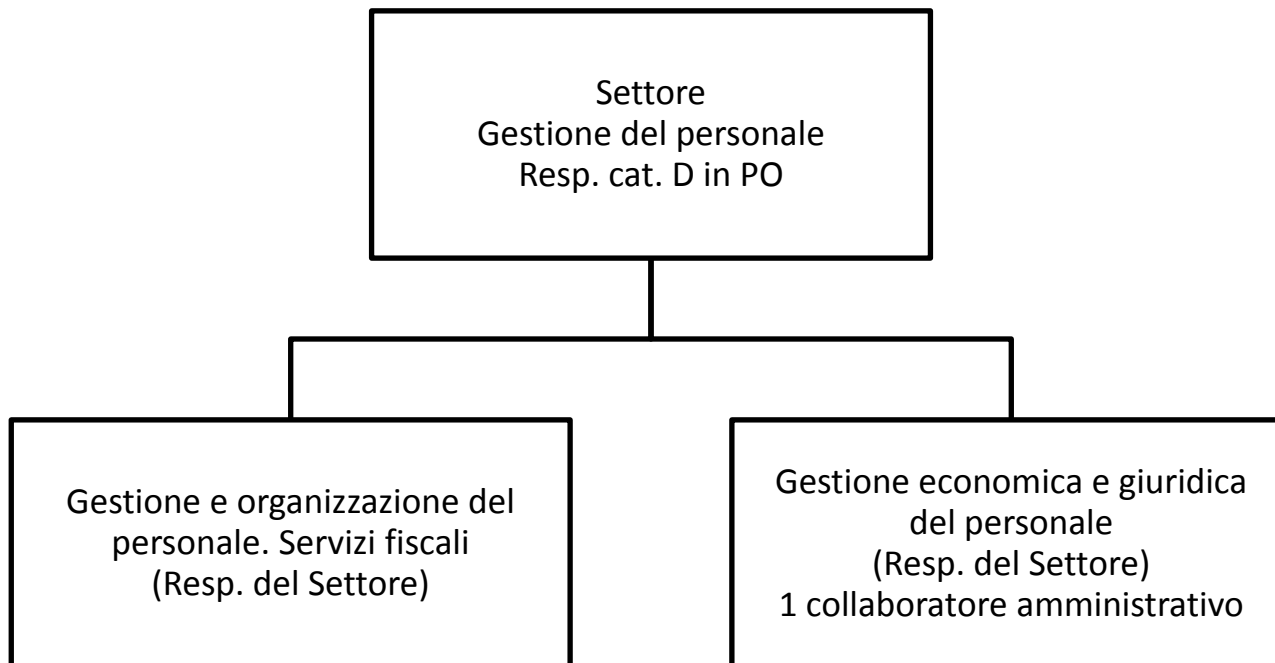
Il settore si articola in due uffici e acquisisce 2 unità di personale da Este, così ripartite:

- Responsabile di Settore, funzionario in posizione organizzativa;
- Ufficio Gestione e organizzazione del personale, curato dal responsabile del settore;
- Ufficio Gestione economica e giuridica del personale: 1 istruttore amministrativo ;

Il settore mantiene l'organico di Este, andando a gestire con le stesse risorse 17 dipendenti in più provenienti da Ospedaletto. In questo modo si realizzerà un risparmio in termini relativi, nel senso che diminuirà il costo unitario dei servizi del personale (es. cedolini paga).

Inoltre, è da valutare l'opportunità di gestire il servizio in forma associata con altri Comuni, per un ulteriore miglioramento delle economie di scala.

Settore Gestione del Personale



Settore Tributi e Patrimonio

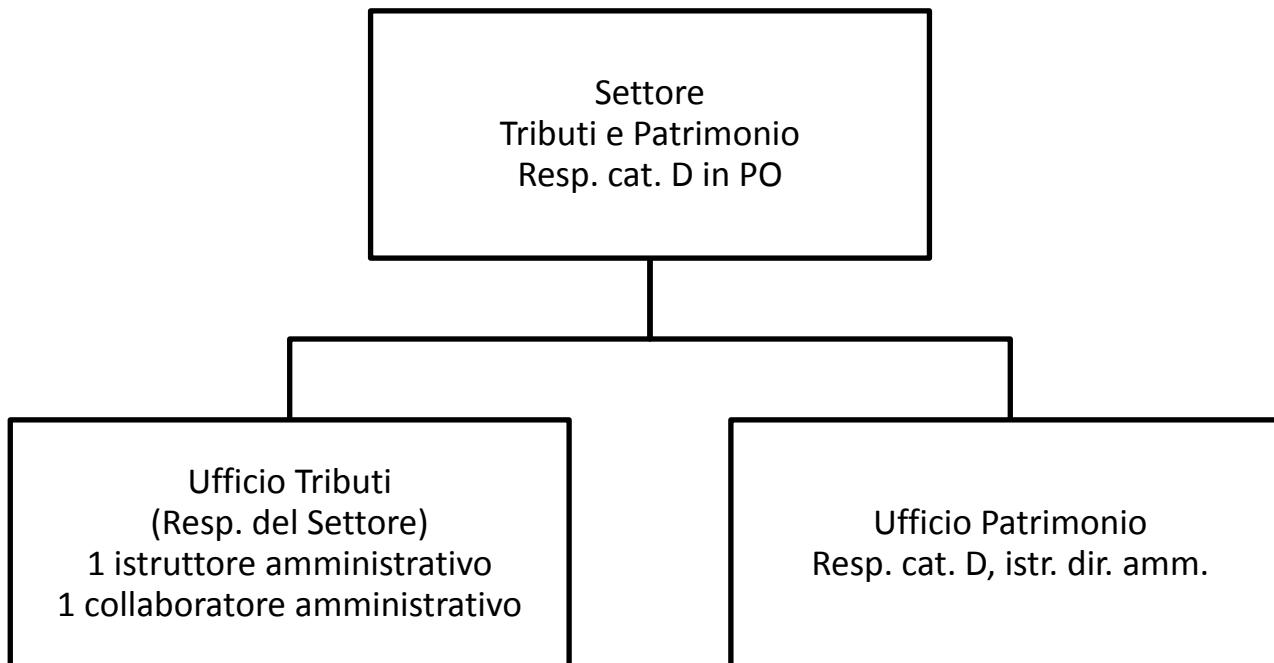
Il settore si articola in due uffici e acquisisce 2 unità di personale da Este e 2 da Ospedaletto, così ripartiti:

- Responsabile di Settore, istruttore direttivo amministrativo in posizione organizzativa;
- Ufficio Patrimonio: 1 istruttore direttivo amministrativo;
- Ufficio Tributi: 1 istruttore amministrativo e 1 collaboratore amministrativo.

L'Ufficio Tributi dovrà prevedere uno sportello decentrato a Ospedaletto in prossimità delle scadenze di pagamento, per agevolare i cittadini negli adempimenti tributari.

L'ufficio Patrimonio dovrà essere orientato alla gestione attiva del patrimonio, in collaborazione con l'Area LL.PP. che metterà a disposizione a part-time un tecnico per le perizie, puntando ad ottenere un aumento delle entrate.

Settore Tributi e Patrimonio



AREA LAVORI PUBBLICI, AMBIENTE, PROTEZIONE CIVILE

Per quest'Area si recepisce sostanzialmente l'ipotesi di funzioni e di dotazione organica della gestione associata dell'Ufficio tecnico con Ospedaletto (fino alla fusione), che in prospettiva potrà estendersi ad altri comuni.

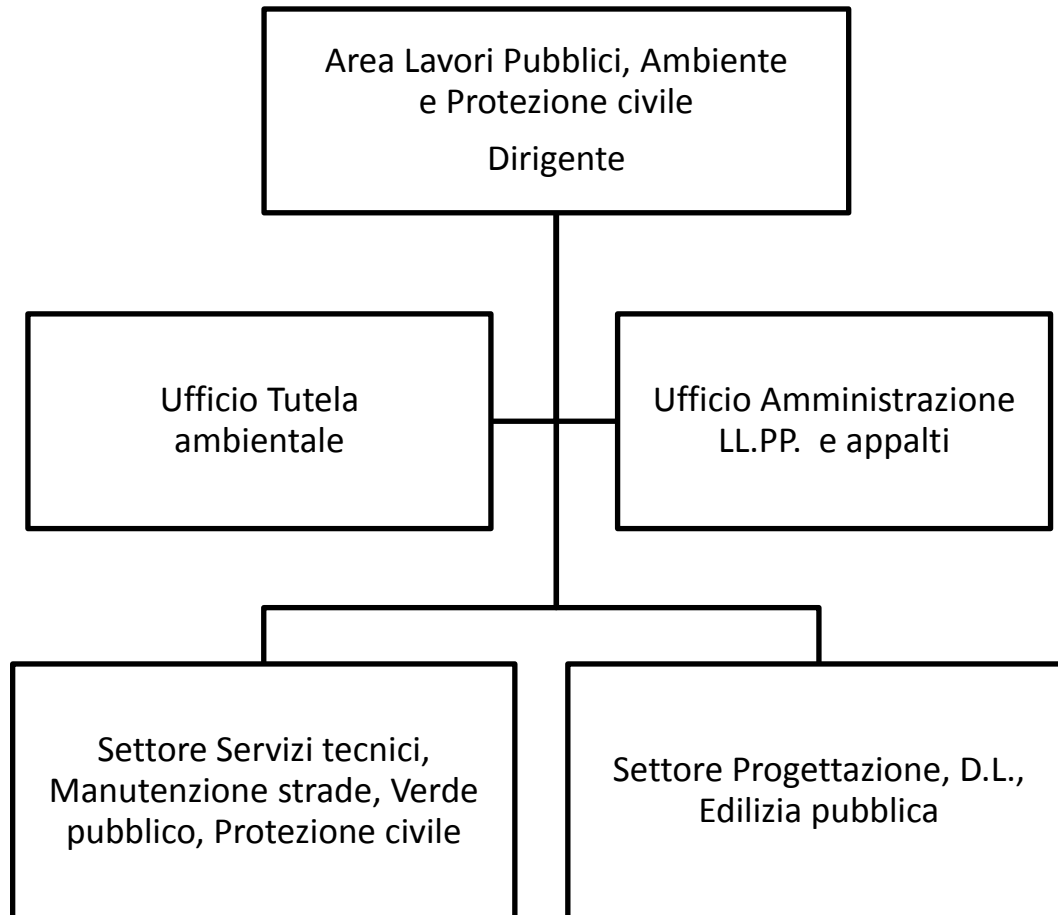
L'Area fa capo ad un dirigente e si articola in due settori, che fanno capo a due posizioni organizzative, e due uffici di staff:

- Settore Servizi tecnici, Manutenzione strade, Verde pubblico, Protezione civile;
- Settore Progettazione, D.L., Edilizia pubblica;
- Ufficio Tutela ambientale (staff);
- Ufficio Amministrazione Lavori Pubblici e Appalti (staff).

Rispetto all'attuale dotazione di Este, l'Area acquisisce 3 unità di personale da Ospedaletto.

- 1 istruttore direttivo tecnico e 1 operaio assegnati al Settore Progettazione, D.L., Edilizia pubblica.
- 1 operaio assegnato al Settore Manutenzione;

AREA LAVORI PUBBLICI, AMBIENTE, PROTEZIONE CIVILE



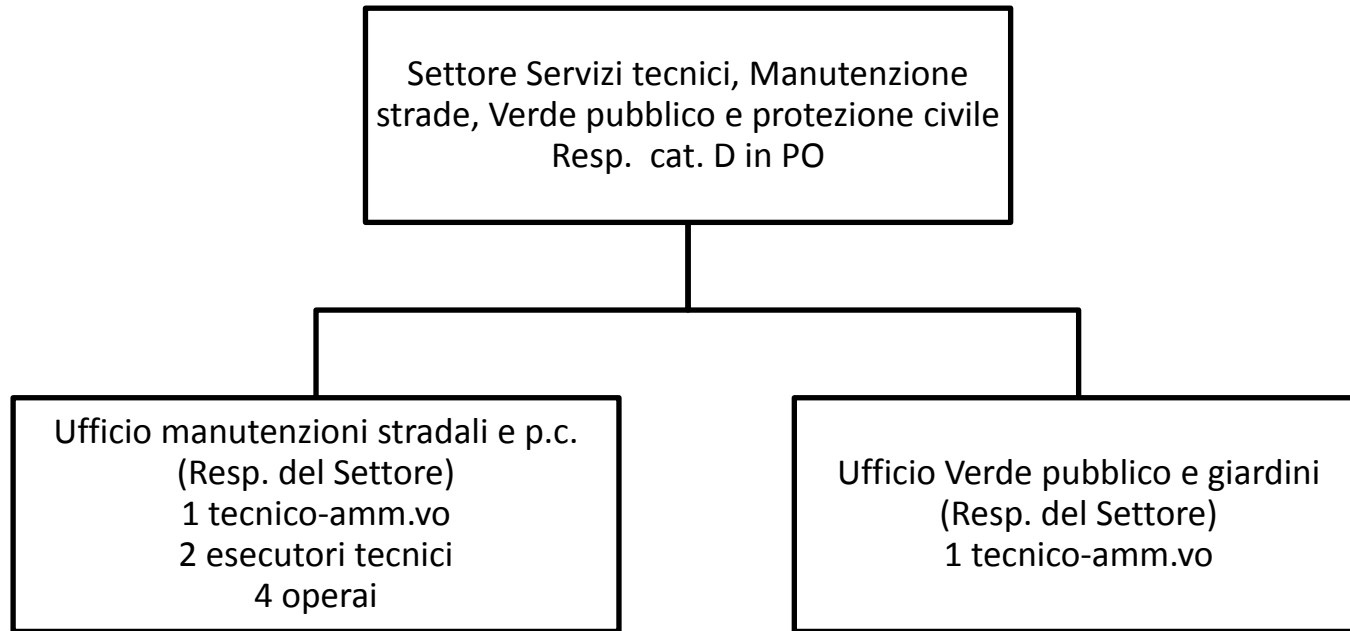
Settore Servizi tecnici, Manutenzione strade, Verde pubblico, Protezione civile

Il settore si articola in due uffici e acquisisce 8 unità di personale da Este ed 1 unità da Ospedaletto, per un totale di 9 unità così ripartite:

- Responsabile di Settore, 1 istruttore direttivo tecnico in posizione organizzativa;
- Ufficio Manutenzioni stradali e protezione civile: 1 tecnico-amministrativo e 5 operai, di cui 1 da Ospedaletto, per un totale di 7 unità;
- Ufficio Verde pubblico e giardini: 1 tecnico-amministrativo.

Il Settore dovrà far fronte ad un territorio più ampio, comprendente i due comuni, con un incremento della rete viaria, dei punti di illuminazione e della superficie a verde pubblico su bisognerà operare i necessari interventi di manutenzione (vedi analisi gestionale).

Settore Servizi tecnici, Manutenzione strade, Verde pubblico, Protezione civile



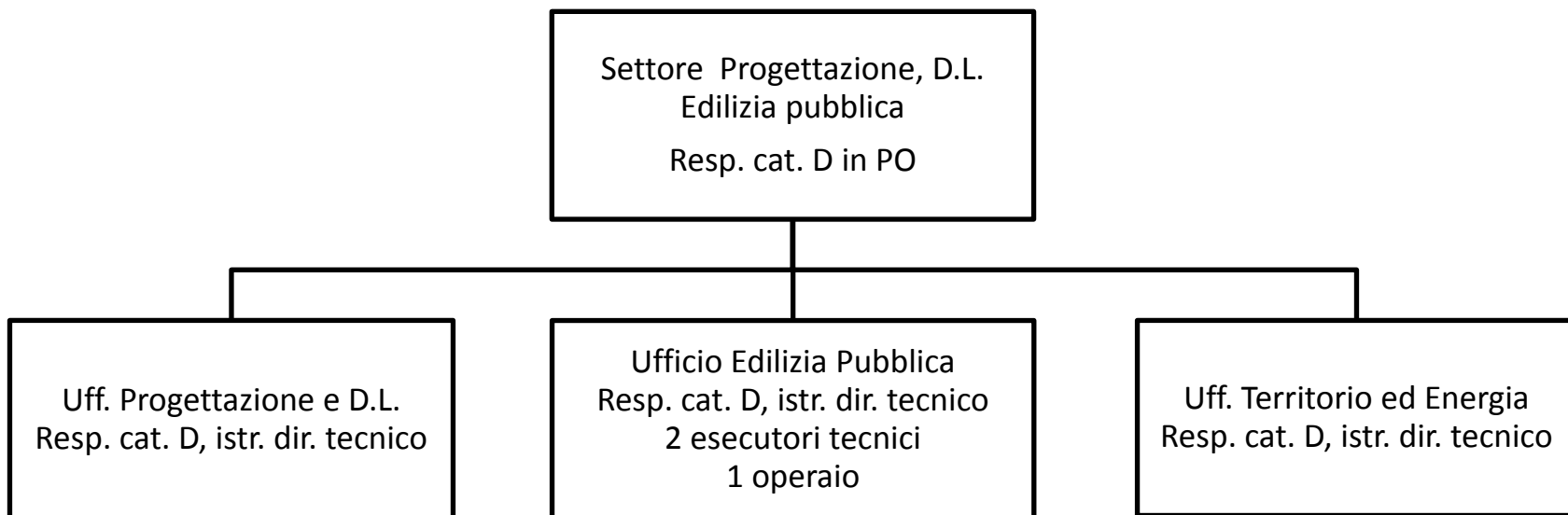
Settore Progettazione, D.L., Edilizia Pubblica

Il settore si articola in tre uffici e acquisisce 6 unità da Este e 1 unità Ospedaletto, per un totale di 7 unità così ripartite :

- Responsabile di Settore, funzionario in posizione organizzativa;
- Ufficio Progettazione e D.L., che acquisisce da Ospedaletto 1 istruttore direttivo tecnico;
- Ufficio Edilizia pubblica che acquisisce da Este 1 istruttore direttivo tecnico e 2 operai, da Ospedaletto 1 operaio, per un totale di 4 unità.
- Ufficio Territorio ed Energia, che acquisisce da Este 1 istruttore direttivo tecnico .

Il settore dovrà provvedere alla manutenzione di un maggior numero di edifici pubblici e di appartamenti ERP di proprietà dei i tre comuni (vedasi analisi gestionale) e probabilmente affrontare nuove progettazioni in virtù del fatto che la fusione comporta la sospensione del patto di stabilità per due anni.

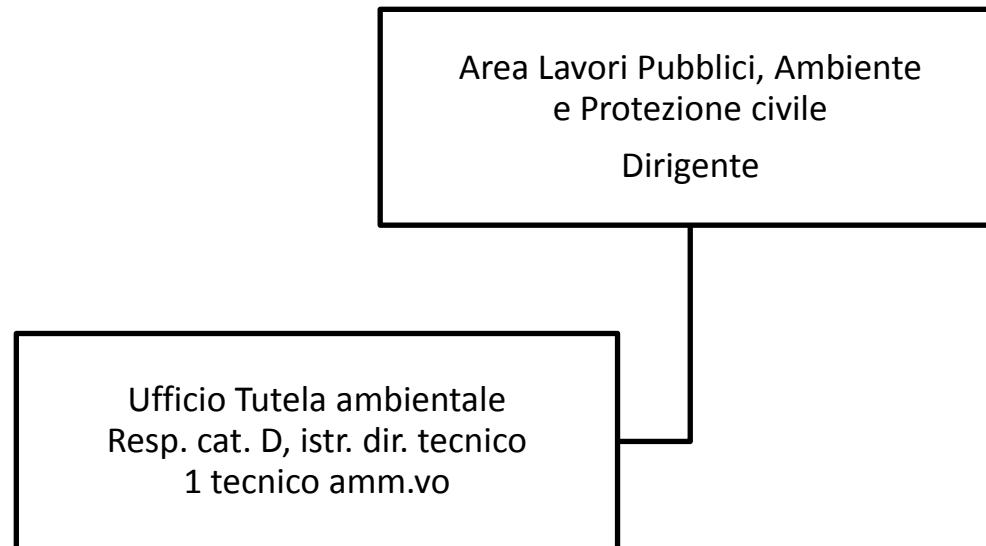
Settore Progettazione, D.L., Edilizia Pubblica



Ufficio Tutela ambientale

Ufficio di staff alle dirette dipendenze del dirigente, che acquisisce 2 unità da Este: 1 istruttore direttivo tecnico e 1 tecnico-amministrativo.

Questo è un ambito in fase di sviluppo, in quanto le tematiche ambientali e dello sviluppo sostenibile rientrano fra le priorità dell'Unione Europea, che a questo scopo destina ingenti risorse e offre opportunità di finanziamento, su presentazione di progetti mirati. Con la fusione fra i due comuni e la gestione associata intercomunale dei servizi tecnici questa attività potrà avere un notevole impulso.



Ufficio Amministrazione Lavori pubblici

Ufficio di staff alle dirette dipendenze del dirigente, che acquisisce 3 unità di Este.



AREA GESTIONE E PIANIFICAZIONE TERRITORIALE

Anche per quest'Area si recepisce sostanzialmente l'ipotesi di funzioni e di dotazione organica della gestione associata dell'Ufficio tecnico con Ospedaletto (fino alla fusione), che in prospettiva potrà estendersi ad altri comuni.

L'Area fa capo ad un dirigente e si articola in un settore e un ufficio di staff :

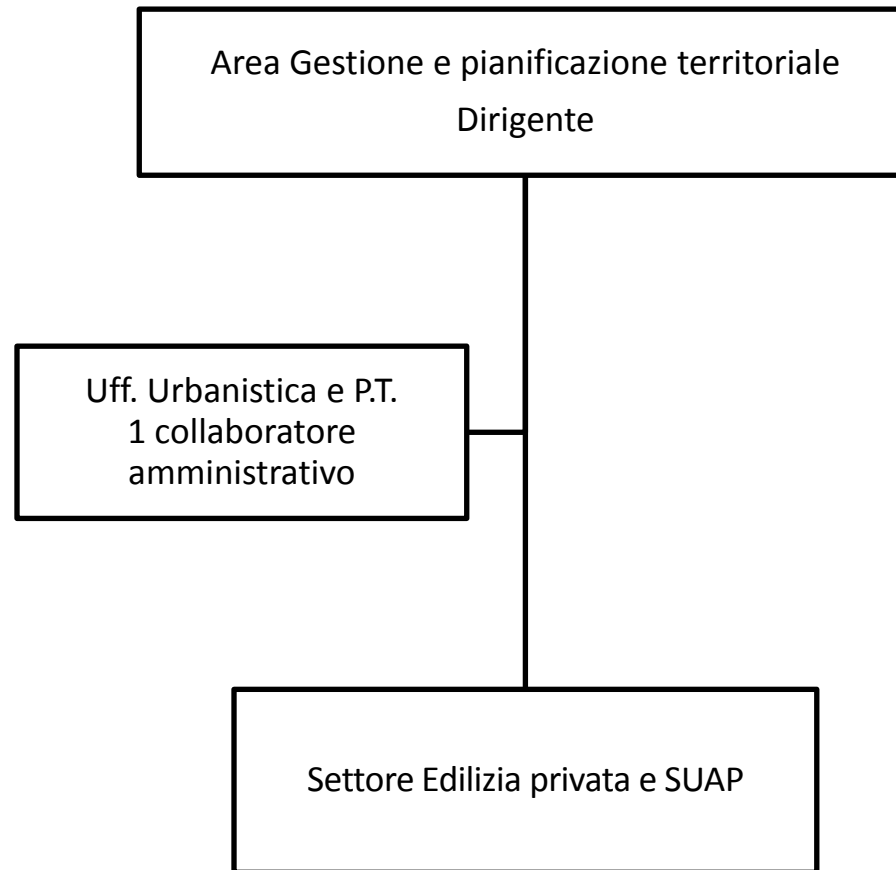
- Settore Edilizia privata-SUAP, con responsabile un istruttore direttivo tecnico in P.O.;
- Ufficio Urbanistica e Pianificazione territoriale, che fa capo direttamente al dirigente.

Il settore Edilizia privata-SUAP acquisisce 3 unità di personale da Este (1 istruttore direttivo tecnico in posizione organizzativa e 2 tecnici-amministrativi) e 3 da Ospedaletto (1 tecnico-amministrativo, 1 assistente amministrativo), per un totale di 6 unità.

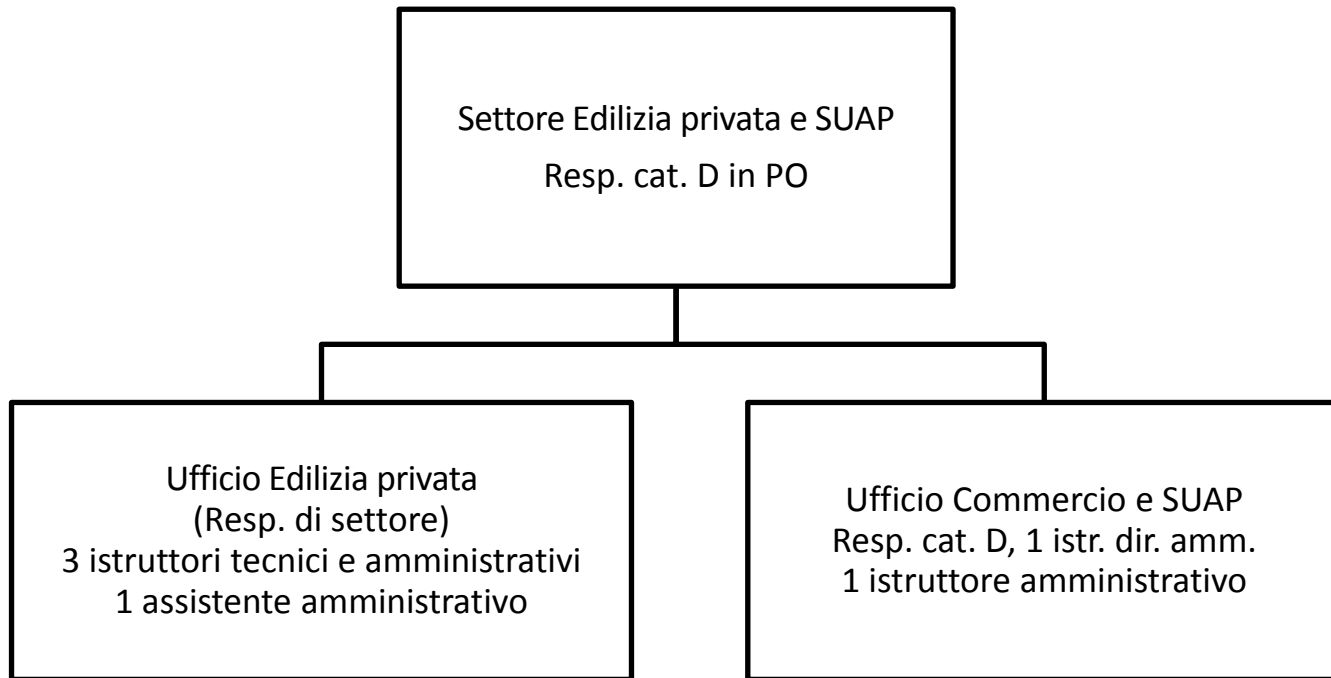
Inoltre, il settore Edilizia privata-SUAP acquisisce la competenza delle Attività produttive dall'Area Economico-finanziaria di Este, data l'interdipendenza fra le funzioni, acquisendo 2 unità di personale dall'Area Economico-finanziaria, 1 istruttore direttivo amministrativo e 1 istruttore amministrativo, che potrebbe andare a rimpiazzare l'attuale lavoratore interinale. L'ufficio Attività produttive dovrà svolgere, fra le altre, la funzione di promozione dello sviluppo economico.

L' Ufficio Urbanistica e Pianificazione territoriale si configura come unità di staff del dirigente, che acquisisce 1 istruttore amministrativo da Ospedaletto.

AREA GESTIONE E PIANIFICAZIONE TERRITORIALE



Settore Edilizia privata e SUAP



Settore autonomo Polizia locale

Il Settore Polizia Locale gode di una particolare autonomia, in quanto il servizio è in gestione associata nel Distretto di Polizia Locale, di cui si recepisce l'assetto organizzativo e il personale messo a disposizione, per un totale di 15 unità così ripartite.

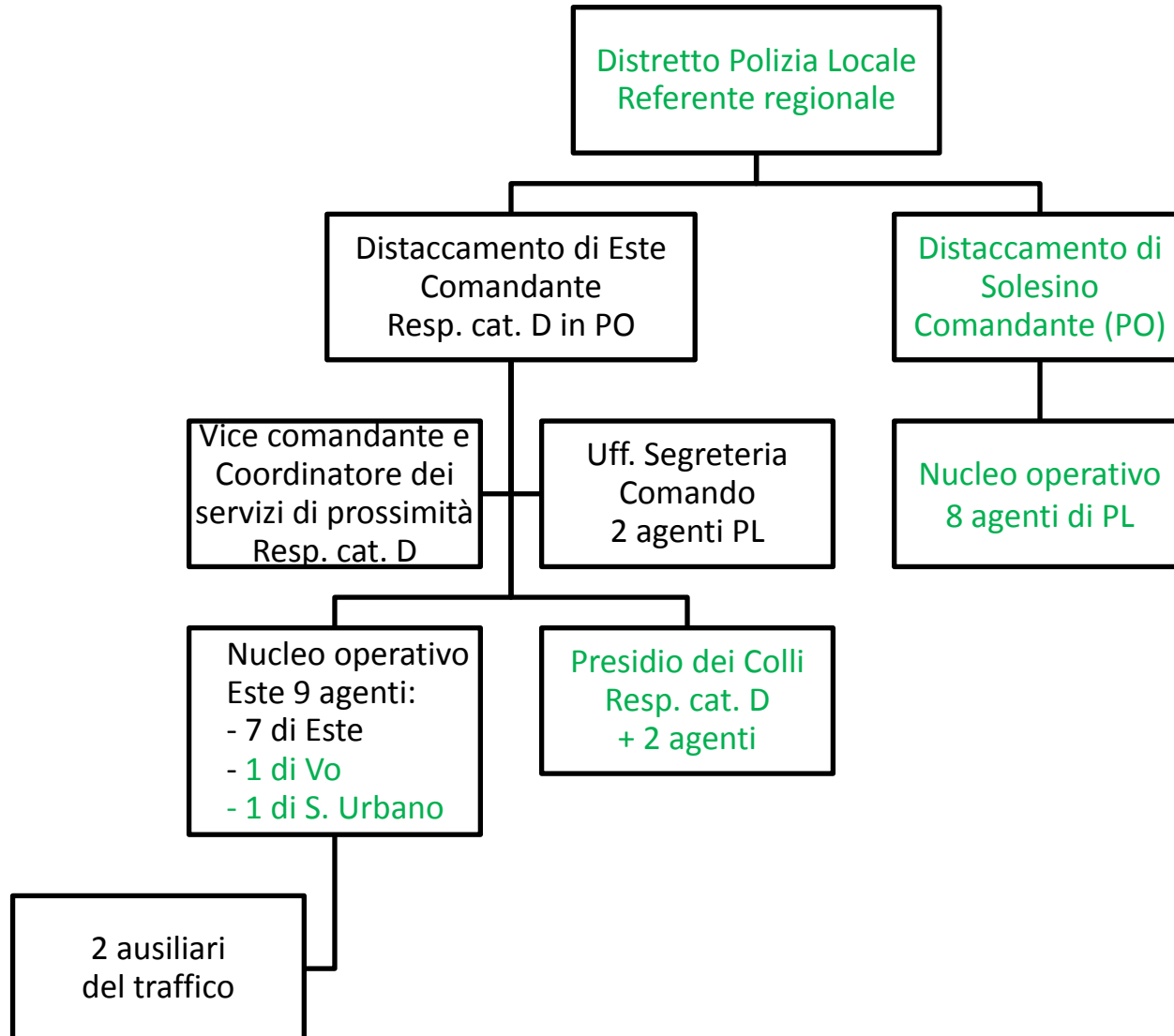
- Comandante del distaccamento;
- Vice comandante e responsabile del coordinamento dei servizi di prossimità;
- Ufficio di segreteria del Comando: 2 unità;
- Nucleo operativo: 9 agenti di PL, di cui 7 di Este, 1 di S. Urbano, 1 di Vo;
- Ausiliari del traffico: 2 unità.

La funzione di polizia amministrativa attualmente svolta a Ospedaletto, nel nuovo Comune passerà all'ufficio Attività produttive-SUAP.

Al Vicecomandante è attribuita la responsabilità dell'organizzazione e del coordinamento dei servizi di prossimità, con la possibile attribuzione della posizione organizzativa.

Da un punto di vista logistico, con il nuovo Comune si può prevedere di trasferire il Distaccamento di Polizia Locale presso la sede municipale di Ospedaletto, mantenendo uno sportello per il pubblico a Este .

Settore autonomo Polizia locale



Posizioni organizzative

Dalle proposte sin qui avanzate emergono due ipotesi riguardo alle P.O.:

- un'ipotesi di massima, che conferma le attuali 14 posizioni organizzative,
- un'ipotesi di minima, che riduce a 11 le posizioni organizzative.

Allo stato attuale le indennità di posizione organizzativa ammontano a circa 125.143 € annui, di cui 76.230 € (61%) corrisposti alle 10 P.O. di Este e 48.913 € alle 4 P.O. di Ospedaletto (39%).

Ad Este le indennità di PO sono intorno ai 7.100 € annui lordi, salvo il comandante della polizia locale che ha l'indennità massima, ad Ospedaletto sono intorno ai 12.400 € annui lordi. E' da notare che a Ospedaletto le PO hanno la responsabilità apicale, che ad Este fa capo ai dirigenti.

Con il nuovo comune le indennità di PO potranno essere rimodulate secondo due ipotesi.

Nella prima ipotesi - che privilegia l'obiettivo del risparmio - si può prevedere di allineare le indennità di P.O. a quelle di Este. In questo caso si può stimare un risparmio che varia da un minimo di circa 20.000 € annui, in caso di mantenimento di tutte 14 le P.O., ad un massimo di circa 42.000 €, in caso di soppressione di 3 P.O. e allineamento verso il basso delle altre, tranne quella del comandante di Polizia locale, che ha responsabilità apicale.

Nella seconda ipotesi - che privilegia l'obiettivo dell'equità - si può prevedere di determinare il fondo destinato alle PO in misura pari o inferiore alla somma degli attuali fondi dei due comuni, a discrezione dell'amministrazione e nel quadro dei vincoli di bilancio, demandando all'Organismo Interno di Valutazione la graduazione delle indennità di PO, tenendo conto del personale e del budget gestito, della responsabilità dei procedimenti attribuita, della complessità professionale delle funzioni svolte. Analogo discorso dovrebbe valere per i dirigenti.

Personale temporaneo

Allo stato, sono presenti 2 contratti a tempo determinato e 4 contratti di lavoro somministrato di cui è da valutare la riconferma in relazione alle esigenze di servizio:

- n. 1 contratto di lavoro dipendente a tempo determinato all'Edilizia pubblica: confermato a tempo indeterminato a part-time;
- n. 1 contratto di lavoro dipendente a tempo determinato all'Urbanistica: non è stato confermato, nella prospettiva che arrivi un tecnico da parte di altro comune che conferisca i servizi tecnici alla gestione associata;
- n. 2 educatrici interinali dell'asilo nido di Este, da valutare se confermare per un altro anno, dopo di che tali risorse potrebbero essere reperite mediante integrazione della convenzione con la cooperativa che gestisce l'asilo nido di Ospedaletto;
- n. 1 operatrice interinale della biblioteca (p.t. 50%), da valutare se riconfermare almeno fino all'arrivo dell'operatrice di biblioteca di Ospedaletto;
- n. 1 operatore interinale al SUAP, da valutare se riconfermare a seguito dell'accorpamento con le attività produttive e l'acquisizione di 2 unità da parte del settore.

Personale cessato o prossimo alla quiescenza

- Da quando si è avviato il processo della fusione si è avuta una riduzione complessiva di 5 TPE, fra quiescenze, dimissioni, e personale che è passato a part-time, per un risparmio di circa 157.580 euro.
 - 2 dipendenti sono andati in quiescenza;
 - 2 dipendenti si sono dimessi volontariamente, uno dei quali è stato sostituito;
 - 1 dipendente è deceduto;
 - 2 dipendenti sono passati a part-time al 75%, 1 dipendente al 50%, per 1 TPE complessivo.
- Ci sono 3 dipendenti prossimi alla quiescenza, fra i quali un dirigente. Si tratta di valutare chi rimpiazzare in relazione alle esigenze di servizio del nuovo comune.

STIMA DEI RISPARMI SUL COSTO DEL PERSONALE

	Risparmio minimo	Risparmio massimo
ORGANI RAPPRESENTATIVI	68.500	68.500
ORGANI DI CONTROLLO	10.780	10.780
SEGRETARIO COMUNALE	30.000	30.000
STAFF DEL SEGRETARIO COMUNALE	713	7.123
AREA I - SERVIZI AMMINISTRATIVI E SERVIZI ALLE PERSONE	30.544	57.753
AREA II - ECONOMICO FINANZIARIA	5.272	110.272
AREA III - LAVORI PUBBLICI	-	-
AREA IV - GESTIONE E PIANIFICAZIONE TERRITORIALE	-	58.694
SETTORE AUTONOMO POLIZIA LOCALE	4.777	11.900
TOTALE	150.586	250.022
<i>Incidenza sul costo del personale dei due comuni</i>	<i>3,57%</i>	<i>5,93%</i>
Personale cessato nell'ultimo anno e non sostituito	157.580	157.580
TOTALE RISPARMIO STIMATO	308.166	407.602
<i>Incidenza sul costo del personale dei due comuni</i>	<i>7,31%</i>	<i>9,67%</i>
<i>Spesa personale Este (PEG 2012)</i>	<i>3.602.102</i>	
<i>Spesa personale Ospedaletto (PEG 2012)</i>	<i>611.605</i>	
<i>Totale spesa personale (PEG 2012)</i>	<i>4.213.707</i>	